

## Espaces communs

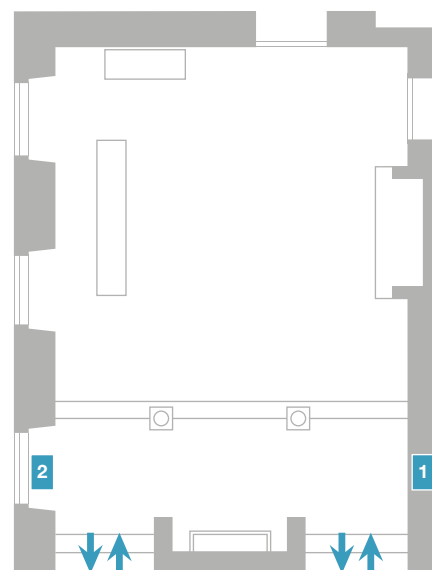
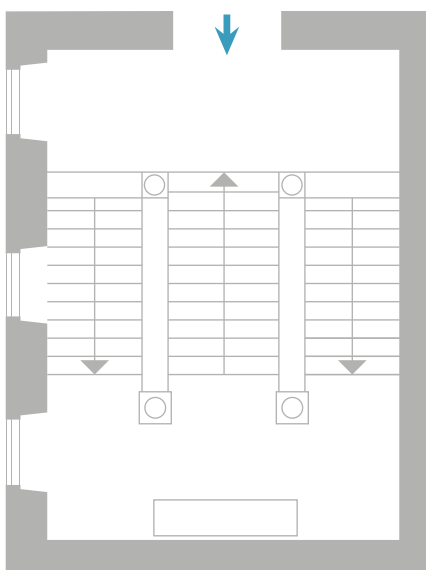
## Grand Escalier et Entrée donnant sur Via Santo Spirito

Si nous continuons dans cette partie de la maison nous arrivons au grand escalier en marbre rouge de Vérone qui conduisait à la seconde entrée du palais: la riche décoration de cet accès sert d'encadrement au **retable peint et gravé** de Giovanni, Bernardo et Antonio Marinoni da Desenzano, daté de 1493 et à l'important **meuble à deux corps** sur lequel ont été disposés trois vases pavois du début du XVIII<sup>e</sup> siècle.

La vaste entrée au rez-de-chaussée, comme l'autre donnant sur via Gesù, était "en partie" réchauffée par une **vaste cheminée** (dans cette pièce on peut en effet voir la grille du chauffage centralisé à air chaud dès la fin du XIX<sup>e</sup> siècle). Sur la cheminée on peut aussi admirer certains éléments renaissance, comme la corniche décorée de putti et d'enroulements, qui s'incluent dans un dessin d'ensemble à la manière du XIX<sup>e</sup> siècle. La précieuse **verrière** datée de 1511 représentant Saint Etienne, dont le dessin est attribué à un peintre lombard, fut intégrée dans la lunette et sur le bord par une série d'éléments vitreux qui permirent aux frères Bagatti Valsecchi de l'adapter à la dimension de la niche où elle se trouve aujourd'hui encore.

En face de la verrière on peut admirer une **Vierge à l'Enfant** qui propose de nouveau l'iconographie de la Vierge de Trapani de fabrication sicilienne du XVI<sup>e</sup> siècle.

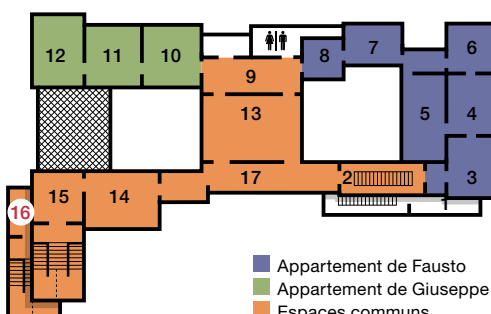
En remontant le grand escalier pour retourner à l'entrée du Musée, on peut lire sur le chambranle de la porte qui conduit au Bureau la phrase de vœux que les maîtres de maison prononçaient en accueillant leurs invités:  
"AMICIS SEMPER LIBENS PATEBO"  
Je m'ouvrirai toujours avec joie aux amis



## ŒUVRES CHOISIES

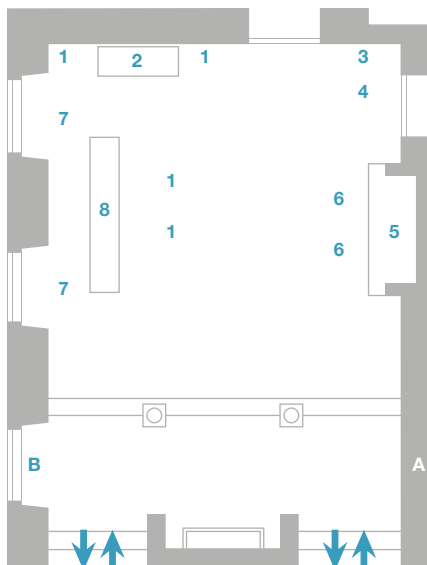
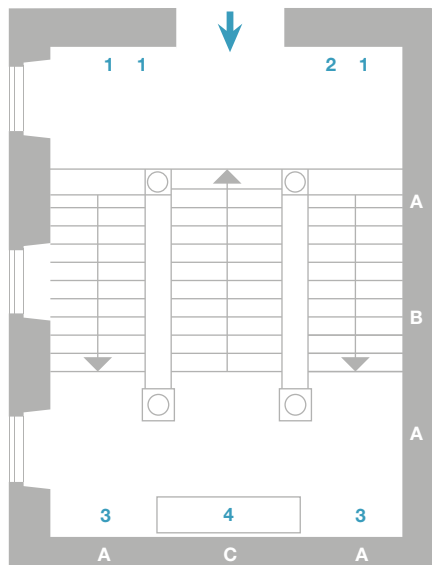
## ENTRÉE SUR VIA SANTO SPIRITO

- 1 **La Vierge à l'Enfant**, statue de marbre, fabrication italienne, fin du XV<sup>e</sup> siècle.
- 2 **Saint Etienne**, verrière polychrome à grisaille, Maître vitrier lombard sur carton du peintre lombard (Bernardo Zenale ?), datée 1511. La lunette et les bords ont été ajoutés par la suite en 1885 par Pompeo Bertini.



## Espaces communs

## Grand Escalier et Entrée donnant sur Via Santo Spirito



## GRAND ESCALIER SUR VIA SANTO SPIRITO

- 1 Une des trois chaises hautes en noyer et cuir, Ligurie, XVI<sup>e</sup> – XVII<sup>e</sup> siècles, (n°120,121,122)
- 2 Chaise haute en noyer et cuir avec clous en forme de fleurs, Italie septentrionale?, début du XVII<sup>e</sup> siècle, (n°123)
- 3 Une des deux chaises hautes en noyer et érable au dossier à cartouche, Italie septentrionale, fin du XIX<sup>e</sup> siècle avec fragments du XVI<sup>e</sup> siècle, (n°116,117)
- 4 Bahut à deux corps en noyer avec décorations en forme de marguerite, Italie septentrionale, fin du XVI<sup>e</sup> siècle et fin du XIX<sup>e</sup> siècle, (n°95)  
*Au-dessus du bahut :*
  - série de trois vases en faïence historiés, Pavie, première moitié du XVIII<sup>e</sup> siècle, (n°443,456,454)

## ENTRÉE SUR VIA SANTO SPIRITO

- 1 Une des quatre chaises en noyer avec dossier à cartouche, Lombardie ou Vénétie ?, moitié du XVII<sup>e</sup> siècle, (n°110,111,112,113)
- 2 Coffre en bois de noyer avec partie antérieure gravée, décorée au centre par un blason, Italie, début du XVIII<sup>e</sup> siècle et fin du XIX<sup>e</sup> siècle, (n°99)
- 3 Porte-manteaux en noyer à deux places, Italie, fin du XIX<sup>e</sup> siècle avec fragments anciens, (n°96)
- 4 Chaise en noyer avec dossier à deux bandes, Lombardie ou Vénétie ou Frioul ?, moitié du XVII<sup>e</sup> siècle, (n°107)

## 5 Cheminée

- paire de chenets en fer, Italie, XVIII<sup>e</sup> siècle, (n°401,402)
- Instruments de cheminée : mordaches, pelle, fer et pince, Italie, XIX<sup>e</sup> siècle, (n°575,576,577,342)

## 6 Une des deux chaises « Savonarola »

- (en tenailles), Italie, fin du XIX<sup>e</sup> siècle avec fragments du XVI<sup>e</sup> siècle, (n°114,115)

## 7 Une des chaises en noyer richement gravées,

- Lombardie ou Italie nord-occidentale, moitié du XVII<sup>e</sup> siècle, (n°118,119)

## 8 Banc en noyer avec dossier à balustres façonnés et gravés,

- Italie, fin du XIX<sup>e</sup> siècle avec fragments du XVI<sup>e</sup> siècle, (n°98)

## Sur les murs :

- A Saint Jean Baptiste, Saint Apôtre, Saint Patrick?, Saint Antoine Abbé, peintures sur bois, Maître du triptyque de Saint Antoine Abbé à Maggianico?, première moitié du XVI<sup>e</sup> siècle, (nn°1034,1035,1036,1037)
- B Polyptyque :  
au centre: La Vierge à l'Enfant,  
côtés : Saint Laurent et Saint Etienne,  
corniche: Dieu le Père,  
sur le côtés: L'Annonciation,  
prédelle : apôtres et saints, peintures sur bois, peinture lombard, première moitié sur XVI<sup>e</sup> siècle, (n°1032)
- C Polyptyque:  
au centre: Le Baptiste, statue en bois;  
au-dessus: la Vierge, statue en bois;  
sur les côtés, sur la partie inférieure : les Saints Pierre et Georges, Sébastien et Paul ;  
sur la partie supérieure : les Saints Bernardin de Sienna et Antoine Abbé, Madeleine et Catherine ;  
dans la prédelle: les douze apôtres;  
sur les piliers: quatre saints, peintures sur bois, Jean, Bernard et Antoine Marinoni de Desenzano (Desenzano al Serio, XV<sup>e</sup> – XVI<sup>e</sup> siècles), daté de 1493 et signé, (n°1031)

## Sur les murs :

- A La Vierge à l'Enfant, statue de marbre, fabrication italienne, fin du XV<sup>e</sup> siècle, (n°966)
- B Saint Etienne, verrière polychrome à grisaille, Maître vitrier lombard sur carton du peintre lombard (Bernardo Zenale?), datée 1511. La lunette et les bords ont été ajoutés par la suite en 1885 par Pompeo Bertini, (n°1054)