

Appartement de Giuseppe

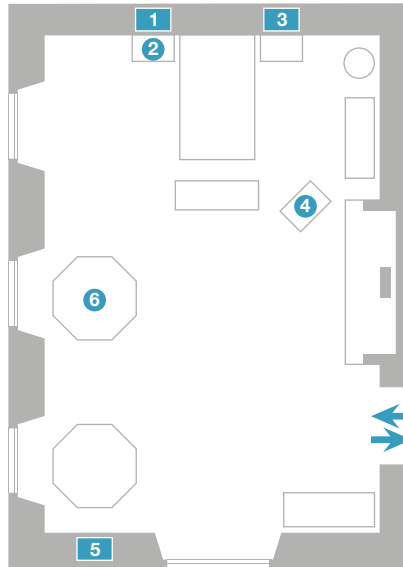
Chambre à Coucher de Giuseppe appelée la “Chambre Verte”

La chambre, attenant à la chambre matrimoniale, était la pièce privée de Giuseppe Bagatti Valsecchi: garnie de meubles et de couleurs plus austères que la précédente, elle est toutefois riche en objets rares.

L'élégant **plafond** sculpté était à l'origine le plafond du “Poêle Valtellinois” : quand toute la pièce fut transportée dans le palais pour être remontée, on s'aperçut qu'en raison des dimensions, le plafond devait être séparé des murs. Le plafond fut donc utilisé dans la chambre de don Giuseppe et les anciennes armoiries de la famille Carbonera furent enlevées et remplacées par celles des Bagatti Valsecchi.

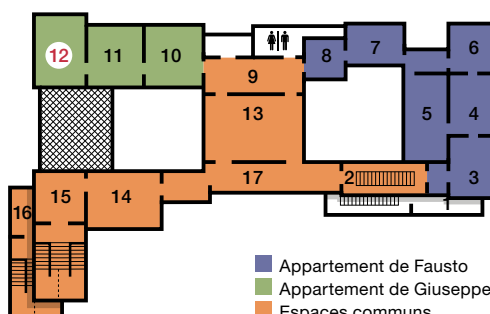
Le lit à baldaquin est enrichi par une **Piété**, une broderie raffinée du XVI^e siècle et est flanqué de deux **peintures sur bois** de Bernardo Zenale, peintre lombard qui œuvra entre les XV^e et XVI^e siècles, représentant sainte Catherine d'Alexandrie et un évêque saint.

La **cheminée** constitue un exemple ultérieur de rénovation avec une décoration gravée sur pierre arénaire de la première moitié du XVI^e siècle montée sur une structure dessinée par les deux frères. De cette chambre, comme de la précédente, on avait accès au vestiaire et à la salle de bain°

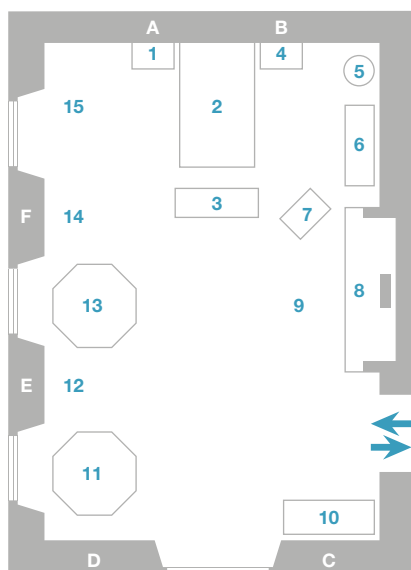


ŒUVRES CHOISIES

- 1 Saint évêque**, peinture sur bois, Bernardo Zenale (Treviglio, 1460 env. – Milan 1526), fin du XV^e siècle
- 2 Triptyque en bois** et ivoire avec l'Annonciation, scènes de la Passion et la Crucifixion : l'armure en bois, la croix et le Christ sont du XIX^e siècle, tandis que les gravures restantes sont à attribuer à la « Bottega des Embriachi », fin du XIV^e siècle
- 3 Sainte Catherine d'Alexandrie**, peinture sur bois, Bernardo Zenale (Treviglio, 1460 env. - Milan 1526), fin du XV^e siècle
- 4 Chaise démontable** avec scènes chevaleresques sculptées, Vénétie, fin du XV^e siècle
- 5 Saint François et Sainte Marie Madeleine**, partie d'un polyptique attribué au peintre florentin Lorenzo di Nicolò, premières décennies du XV^e siècle
- 6 Croix en bois** de buis finement gravée de scènes tirées de l'Évangile, artisanat siennois, du XVI^e au XVIII^e siècle



Appartement de Giuseppe

Chambre à Coucher de Giuseppe
appelée la “Chambre Verte”

- 1** **Table de chevet** en noyer, Milan, Achille Merico (?), XIX^e siècle, (n°79)
De gauche à droite :
- **paire de petits candélabres** en bronze, Italie centrale, début du XVII^e siècle, (n°613, 614)
 - **retable** en bois et ivoire avec l'Annonciation, scènes de la Passion et la Crucifixion : l'armure en bois, la croix et le Christ sont du XIX^e siècle, les petites plaques restantes sont attribuées à la « Bottega des Embriachi », fin du XIV^e siècle, (n°691)
 - **crâne** en ivoire, Allemagne (?), XVIII^e siècle, (n°918)
 - **chandelier** avec tige à balustre, Italie centrale, début du XVII^e siècle, (n°617)
- 2** **Lit à baldaquin**, Lombardie, XIX^e siècle, (n°84)
- **tête du lit** avec une broderie du XVI^e siècle, (n°1046)
 - **croix** en cuivre doré, Milan, XVI^e siècle (?), (n°709)
- 3** **Malle en velours vert** avec bordures métalliques, Italie, XVIII^e siècle, (n°78)
- 4** **Table de chevet** en noyer, Milan, Achille Merico (?), XIX^e siècle, (n°80)
- **chandelier** en cuivre, France ou Flandre, XVI^e siècle, (n°633)
 - **croix** en bois revêtue de feuilles de cuivre doré travaillé en repoussé : le côté visible comporte les bustes des quatre Évangélistes, Lombardie, première moitié du XVI^e siècle, (n°708)
 - **horloge de table** en bois et cuivre signée au dos "Jacob Maeyer in Wien", Vienne, moitié du XVIII^e siècle, (n°747)
- 5** **Lave-main** en fer et cuivre avec trépied à doubles volutes, Italie, pied du XIV^e siècle, bassin du XVII^e siècle, tige à girouette du XIX^e siècle, (n°385)
- 6** **Commode** richement gravée à fond buriné, Italie septentrionale, XIX^e siècle avec éléments des XVI^e-XVII^e siècles, (n°85)
- **boîte** en bois décorée d'animaux sur fond surbaissé, Haute Vénétie ou Frioul, première moitié du XV^e siècle, (n°602)

- **boîte** décorée avec marqueteries ligneuses à motifs géométriques et un blason (?), Italie, XIX^e siècle avec marqueteries du XV^e siècle, (n°603)
- **étau pour instruments d'écriture** en cuir ouvré à motifs naturalistes, XVI^e siècle (?) (n°720)

- 7** **Chaise démontable** décorée de scènes chevaleresques gravées avec un léger relief sur le dossier, Vénétie, fin du XV^e siècle, (n°241)
- 8** **Cheminée**
- **paire de chenets** en fer et bronze décorés de mascarons, Italie, XIX^e siècle avec fragments du XVII^e siècle, (n°375, 376)
 - série de **quatre instruments** en fer de cheminée, Italie, XIX^e siècle, (n°325, 328, 326, 327)
- 9** **Chaise « savonarola »** (en tenailles) pliante portant un écusson esquissé dans une gravure ronde sur le dossier, Italie, XIX^e siècle, (n°226)
- 10** **Secrétaire à bambocci** avec un blason, reposant sur une base comportant des supports tors, Italie, XIX^e siècle et décorations des XVI^e-XVII^e siècles, (n°83)
- 11** **Table octogonale** sur base fermée par des volets et des tiroirs, Italie, XVI^e siècle, (n°82)

De gauche à droite, file vers la fenêtre :

- Petit coffre en bois recouvert de plaques en métal bosselé et velours vert, Italie, XVIII^e siècle, (n°589)
- File centrale :*
- **brasière** à manches et têtes léonines, Lombardie ou Vénétie, moitié du XVIII^e siècle, (n°259)
 - **boîte** en bois décorée d'animaux sur fond surbaissé, Haute Vénétie ou Frioul, XV^e siècle, (n°601)
 - **boîte** décorée de motifs géométriques avec marqueteries en ivoire et essences ligneuses différents, Italie septentrionale, première moitié du XV^e siècle, (n°788)

File vers l'extérieur :

- support de brasière en cuivre à forme hexagonale ajourée, Italie, XVIII^e siècle, (n°620)
- brasière en cuivre et laiton rond ajouré, Italie, XVIII^e siècle, (n°305)

- 12** **Chaise à barreaux** avec dossier décoré de cercles concentriques, Italie septentrionale, XVI^e siècle (?), (n°242)

- 13** **Table** avec plan octogonal sur base quadrangulaire, Émilie ou Lombardie, moitié du XVI^e siècle, (n°81)

De gauche à droite, file vers la fenêtre :

- **croix** en bois de buis gravé de scènes tirées de l'Évangile, Crète (?), XVI^e – XVII^e siècles, (n°702)
- **vase** en faïence décoré de motifs végétaux et d'oiseau, Manises (Espagne), XVIII^e siècle, (n°680)
- **croix** en bois de buis gravé de scènes tirées de l'Évangile, Crète (?), XVII^e-XVIII^e siècles, (n°700)

Première file centrale :

- **vase** en faïence décoré de motifs végétaux et d'oiseaux, Valence ou Manises (Espagne), XVII^e siècle, (n°678)
- **croix** en bois de buis gravé de scènes tirées de l'Évangile, Crète (?), XVI^e – XVIII^e siècle, (n°922)
- **vase** en faïence, décoré de motifs ornementaux et d'oiseaux, Valence ou Manises (Espagne), XVII^e siècle, (n°679)

Seconde file centrale :

- **reliquaire** en cuivre doré, Lombardie, moitié du XV^e siècle, (n°739)
- **ostensoirs** en cuivre doré et décorations en émail et couvercle en coupole, Lombardie, porte la date de 1564 (n°695)
- **ostensoirs** en argent et cuivre doré aux motifs architecturaux gothiques, Lombardie, XV^e siècle, (n°711)

File vers l'extérieur :

- **petit coffre-fort** en fer décoré de motifs naturalistes, Nuremberg, XVI^e siècle, (n°713)
- **coffret** à marqueteries géométriques en corne et os, Italie centrale (?), fin du XIV^e siècle, (n°743)

- 14** **Chaise à barreaux** au dossier décoré de fleur de lis, Italie, XIX^e siècle, (n°243)

- 15** **Escabeau au dossier inclinable**, Italie, XVI^e-XVII^e siècles, (n°244)

Sur les murs :

- A** **Saint évêque**, peinture sur bois, Bernardo Zenale (Treviglio, 1460 env. – Milan 1526), fin du XV^e siècle, (n°994)
- B** **Sainte Catherine d'Alexandrie**, peinture sur bois, Bernardo Zenale (Treviglio, 1460 env. – Milan 1526), fin du XV^e siècle, (n°994)
- C** **Vierge à l'Enfant, Saints Antoine et Pierre Martyr**, peinture sur bois, pseudo-triptyque composé d'un volet central (fragment

d'une composition plus grande de Lippo di Benivieni, Florence, nouvelles de 1296 à 1327), et de deux latéraux, probablement lombards de la moitié du XV^e siècle, (n°1023)

- D** **Saint François et Saint Marie Madeleine** (?) peinture faisant partie d'un polyptyque de 1409 provenant de la Chapelle Médicis à Sainte Croix à Florence, attribuée au peintre florentin Lorenzo di Niccolò (Florence, nouvelles de 1391 à 1412), (n°998)

- E** **Vierge à l'Enfant, Saint Jean et Marie Madeleine**, peinture sur bois, Giulio Francia (Bologne 1487 – 1545), 1530 env., (n°996)

- F** **Vierge à l'Enfant, Saint Joseph et Sainte Hélène**, peinture sur bois, Giacomo ou Giulio Francia (Bologne, 1487 – 1545), 1520 – 1525 env., (n°997)